

Manuelles Erstellen einer Microsoft® SQL Server® 2008 (Standard Edition)-Instanz für ACT7

Aufgabe

Sie möchten ACT! by Sage Premium 2010 auf einem der unterstützten Windows® Server-Betriebssysteme installieren. Sie bevorzugen eine manuelle Installation der Microsoft SQL Server 2008 (Standard Edition)-Instanz für ACT!.

Lösung

Hinweis: Die von Sage zur Verfügung gestellten Anweisungen für die Erstellung einer SQL Server-Instanz für ACT! beziehen sich auf ein System, auf dem bereits Microsoft SQL Server 2008 Standard Edition installiert ist. Um die Anweisungen durchführen zu können, benötigen Sie eine gültige Microsoft-Lizenz für SQL Server 2008, die mehrere Instanzen zulässt (z. B. die Prozessorlizenzierung). Weitere Informationen zu den Microsoft-Lizenzierungsoptionen für SQL Server 2005 finden Sie unter Microsoft.com. Über diese Website können Sie zudem sicherstellen, ob der von Ihnen verwendete Lizenztyp eine derartige ACT!-Bereitstellung zulässt.

Hinweis: Wir verstehen die folgenden Informationen als Service für unsere Kunden. Sage leistet keinen Support für Microsoft-Produkte. Weitere Informationen zu diesem Thema finden Sie unter Microsoft.com.

Hinweis: Um zusätzliche Schritte zu vermeiden, wird empfohlen, ACT! vor dem Erstellen der SQL Server-Instanz für ACT7 zu deinstallieren. Wenn Sie ACT! nicht zuerst deinstallieren möchten, finden Sie hierzu weitere Anweisungen nach dem Abschnitt über die ACT7-Instanz-Installation.

Wichtiger Hinweis: Es wird empfohlen, während der manuellen Installation der ACT7-Instanz andere SQL Server-Instanzen zu beenden.

Dieses Dokument enthält detaillierte schrittweise Anleitungen zum Erstellen einer Microsoft SQL Server 2008-Instanz für ACT! und beschreibt den Installationsvorgang für ACT!:

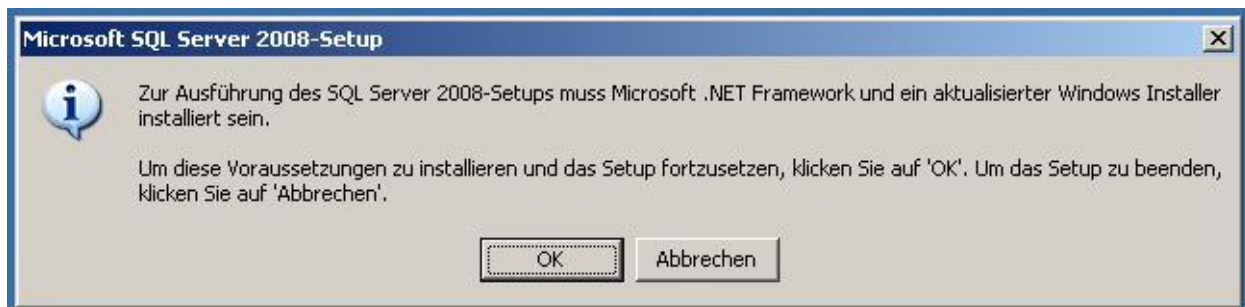
Gehen Sie vor der SQL Server 2008-Installation wie folgt vor:

1. Besuchen Sie die Website Microsoft.com und überprüfen Sie, ob Ihr System die Anforderungen für SQL Server 2008 erfüllt:
 - Installationsanforderungen
 - Systemkonfigurationsprüfungen
 - Sicherheitsaspekte
2. Wenden Sie die neuesten Windows®-Updates für die von Ihnen installierte Windows-Version an.
3. Sie müssen für die Installation als Administrator angemeldet sein.

Erstellen einer Microsoft SQL Server 2008-Instanz für ACT!:

SQL Server 2008 erfordert .NET Framework 2.0 Service Pack 2 und Windows Installer 4.5. Windows Vista®-Computer erfordern .NET Framework 3.5 Service Pack 1.

1. Legen Sie die Microsoft SQL Server 2008-DVD ein.
2. Klicken Sie auf **Microsoft SQL Server 2008 installieren**.
3. Wenn das Dialogfeld „Microsoft SQL Server 2008-Setup“ angezeigt wird, klicken Sie auf **OK**, um die erforderlichen Komponenten zu installieren.

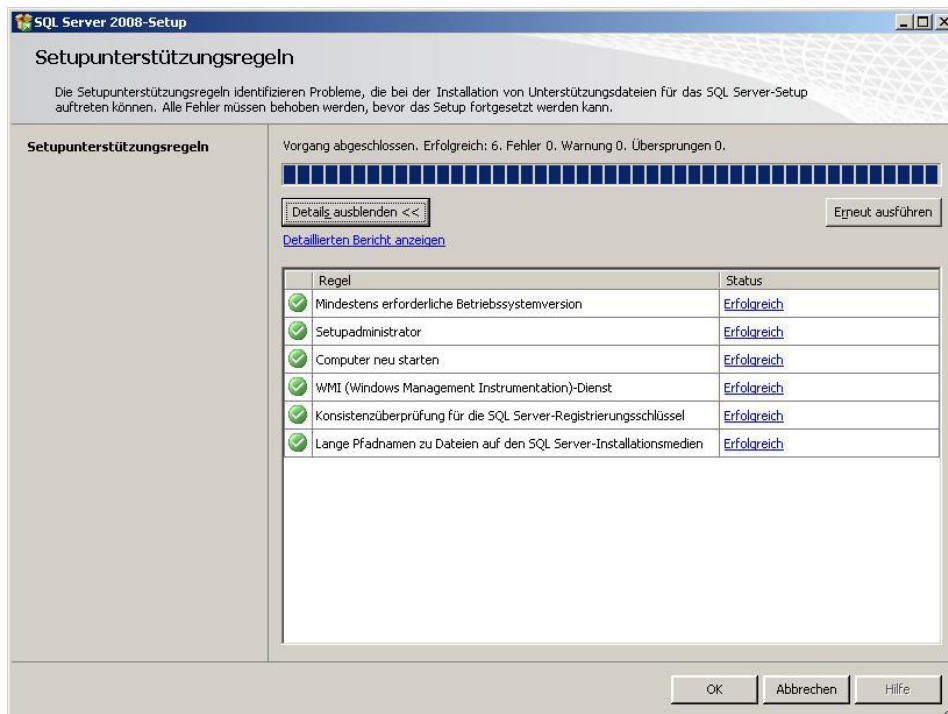


- a. Akzeptieren Sie im .NET Framework 3.5 SP1-Dialogfeld die Lizenzvereinbarung. Klicken Sie auf **Installieren**, um diese Komponente einzurichten.
- b. Klicken Sie im Anschluss an die .NET Framework-Installation auf **Fertig stellen**.
- c. Wenn Sie nicht über Windows Installer 4.5 verfügen, wird dies von Setup installiert. Starten Sie Ihren Computer auf Aufforderung neu und starten Sie den Installationsvorgang ein weiteres Mal.

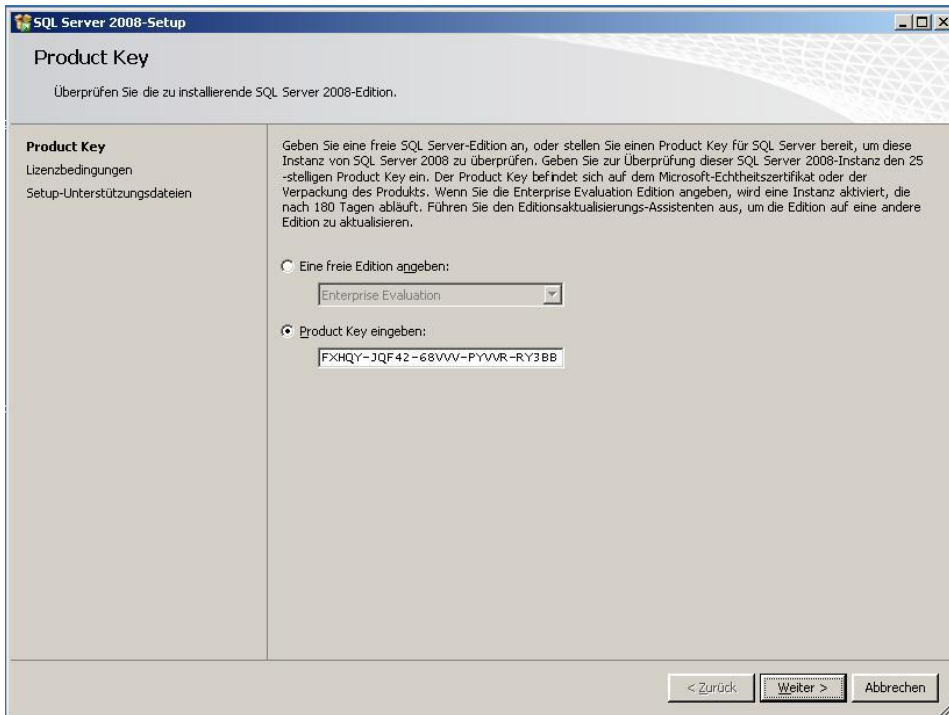
4. Als Nächstes wird das Dialogfeld **SQL Server-Installationscenter** angezeigt. Klicken Sie unter **Installation** auf **Neue eigenständige SQL Server-Installation oder Hinzufügen von Features zu einer vorhandenen Installation**.



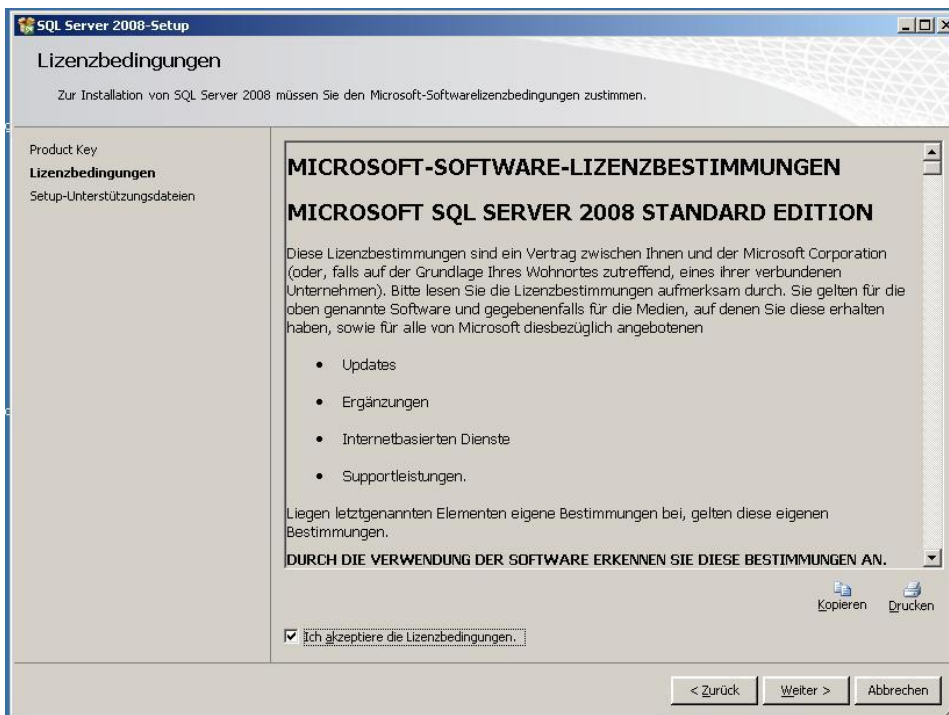
5. Nachdem über die **Setupunterstützungsregeln** mögliche Systemprobleme untersucht wurden, klicken Sie auf **OK**.



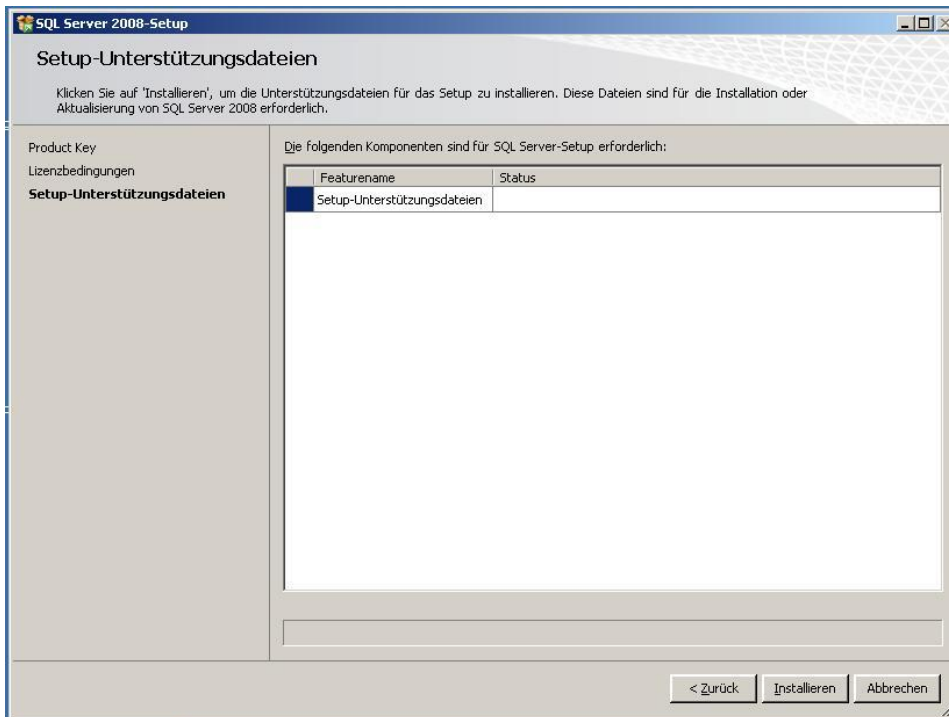
6. Im Dialogfeld **Product Key** sollte der Product Key automatisch eingefügt werden. Klicken Sie auf **Weiter**, um fortzufahren.



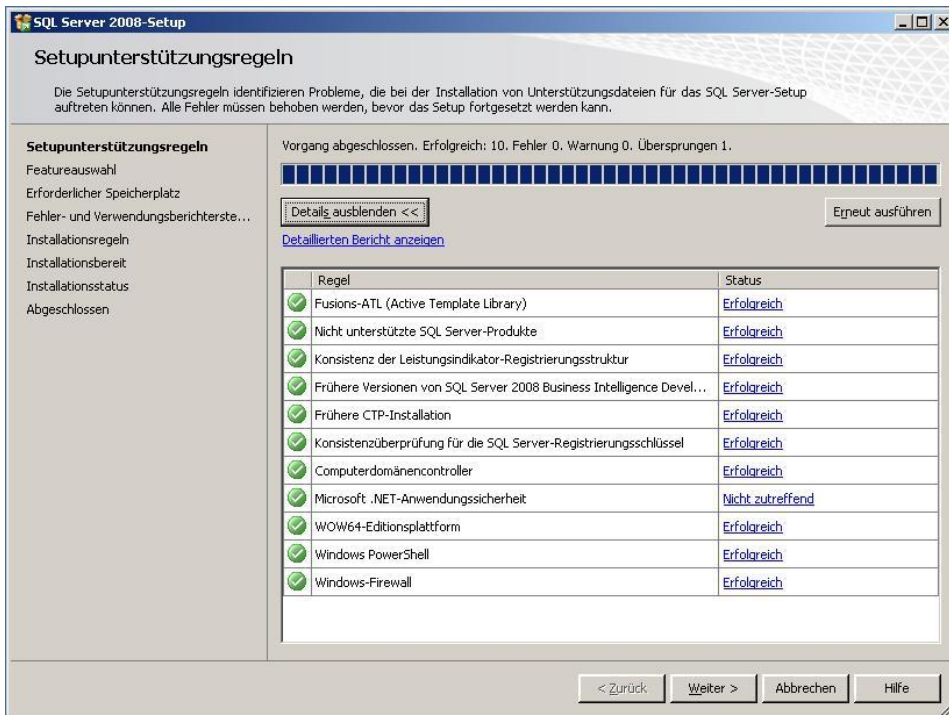
7. Stellen Sie im Dialogfeld **Lizenzbedingungen** sicher, dass das Kontrollkästchen **Ich akzeptiere die Lizenzbedingungen** aktiviert ist. Klicken Sie anschließend auf **Weiter**.



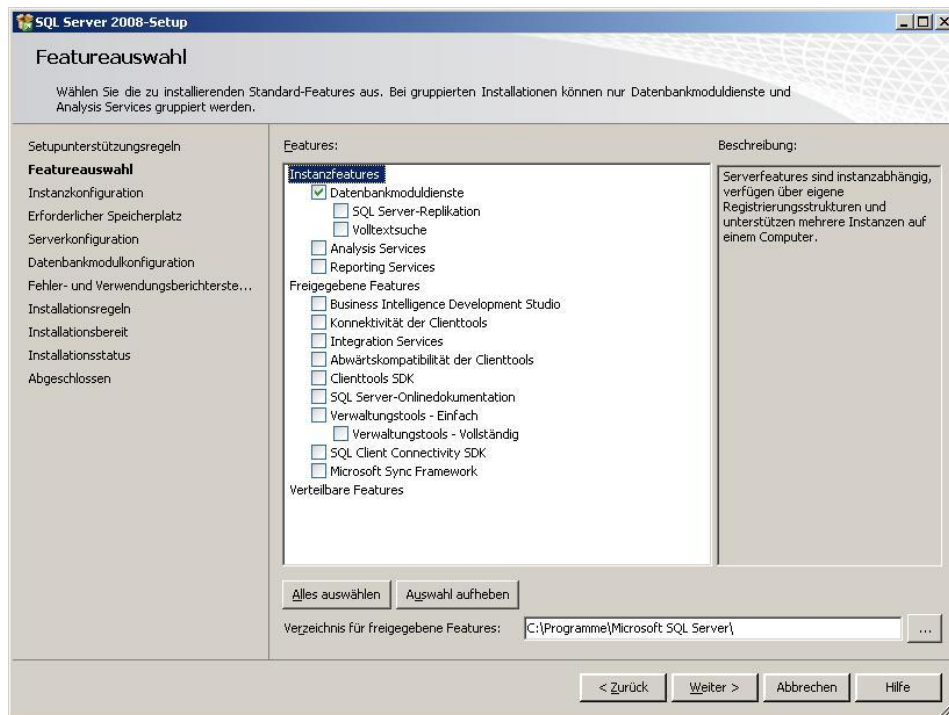
8. Klicken Sie im Dialogfeld **Setup-Unterstützungsdateien** auf **Installieren**.



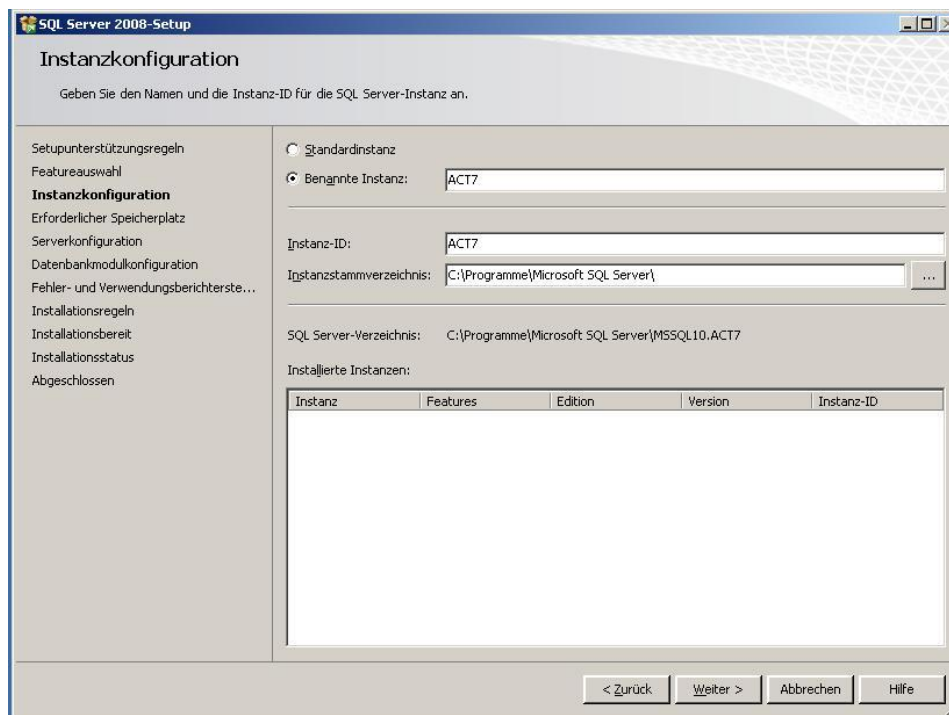
9. Sobald die Systemprüfung mithilfe der **Setupunterstützungsregeln** abgeschlossen wurde, klicken Sie auf **Weiter**, um fortzufahren.



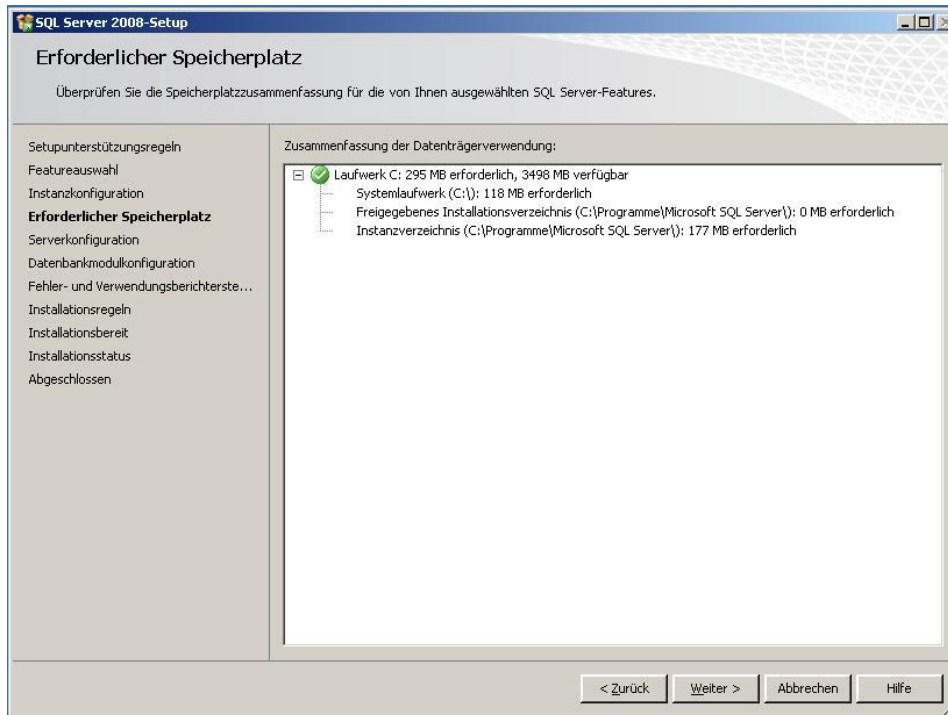
10. Markieren Sie dann im Dialogfeld **Featureauswahl** das Kästchen **Datenbankmoduldienste** und klicken Sie auf **Weiter**.



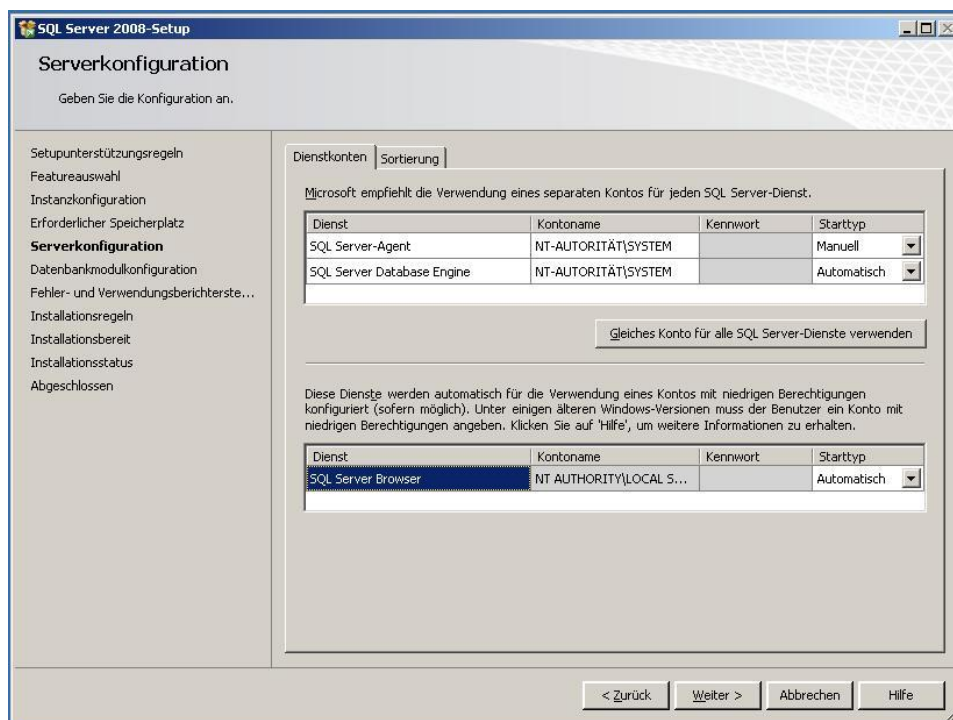
11. Aktivieren Sie die Option **Benannte Instanz**, geben Sie in das Feld für den Instanznamen **ACT7** ein und klicken Sie auf **Weiter**.



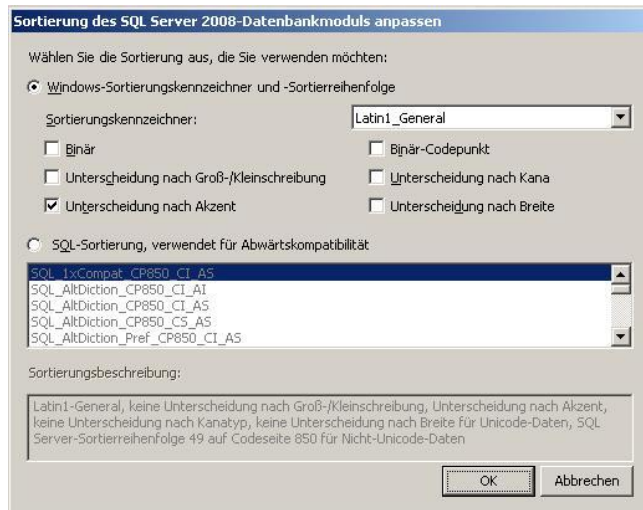
12. Daraufhin wird das Dialogfeld **Erforderlicher Speicherplatz** angezeigt. Klicken Sie auf **Weiter**, um fortzufahren.



13. Gehen Sie auf der Seite **Serverkonfiguration** wie folgt vor:
- Wählen Sie auf der Registerkarte **Dienstkonten** den Namen **NT-Autorität\System** aus dem Dropdown-Feld **Kontoname** für die Dienste **SQL Server-Agent** und **SQL Server Database Engine** aus. Stellen Sie außerdem sicher, dass unter **Starttyp** der Wert **Automatisch** für die Dienste **Database Engine** und **SQL Server Browser** festgelegt ist.

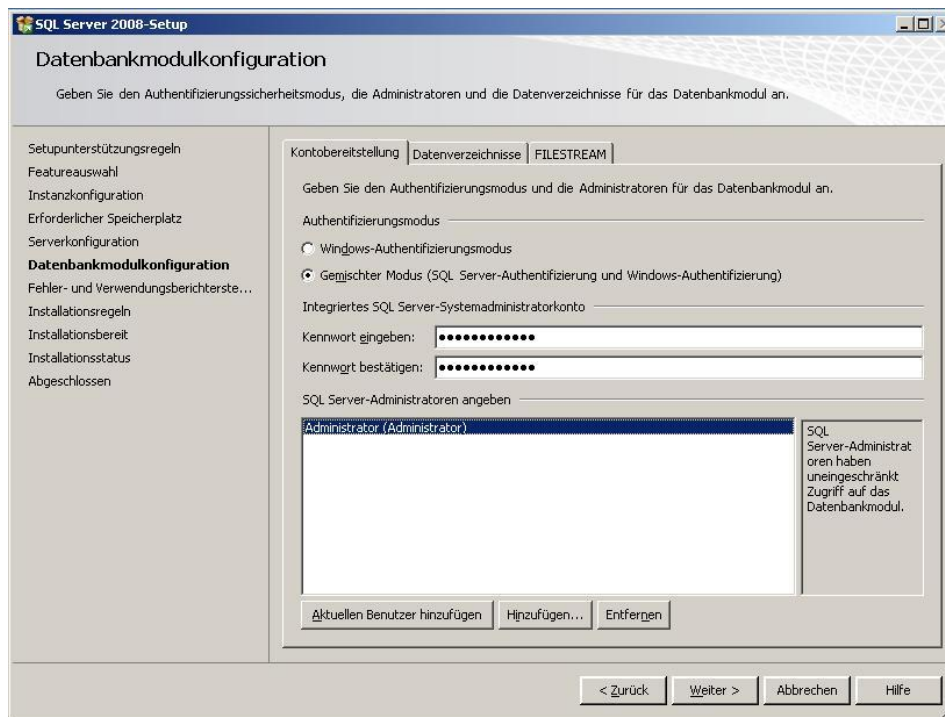


- b. Wählen Sie auf der Registerkarte **Sortierung** die Option zum Anpassen des Datenbankmoduls aus und stellen Sie sicher, dass die Option **Windows-Sortierungskennzeichner und -Sortierreihenfolge** aktiviert ist und die Option **Latin1_General** im Feld darunter angezeigt wird. Aktivieren Sie lediglich die Option **Unterscheidung nach Akzent** als **Sortierreihenfolge** und klicken Sie auf **OK**.



- c. Nachdem die Einstellungen auf beiden Registerkarten festgelegt wurden, klicken auf **Weiter**, um fortzufahren. Das Dialogfeld **Datenbankmodulkonfiguration** wird angezeigt.

14. Gehen Sie auf der Registerkarte **Kontobereitstellung** wie folgt vor:

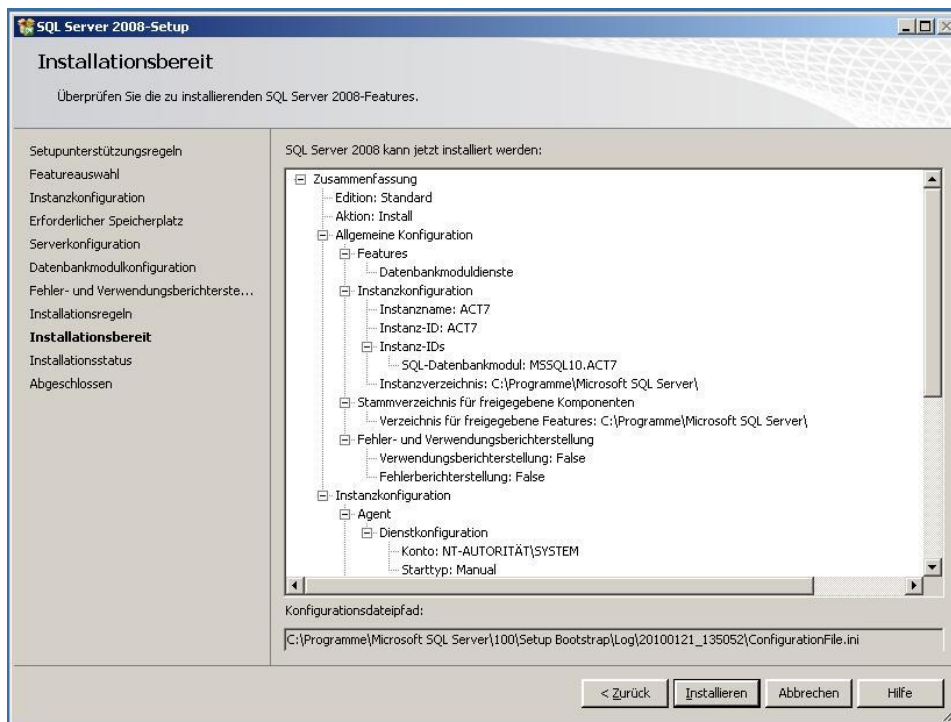


- a. Stellen Sie sicher, dass die Option **Gemischter Modus (SQL Server-Authentifizierung und Windows-Authentifizierung)** aktiviert ist.
- b. Geben Sie **ActbySage1!** in die Felder **Kennwort eingeben** und **Kennwort bestätigen** ein. (Sie können auch ein anderes Kennwort verwenden.)
- c. Klicken Sie unter **SQL Server-Administratoren angeben** auf die Schaltfläche **Aktuellen Benutzer hinzufügen**, um der Administratorliste das aktuelle Benutzerkonto hinzuzufügen. (Sie können auch auf die Schaltflächen **Hinzufügen** oder **Entfernen** klicken, um bestimmte Benutzerkonten auszuwählen).

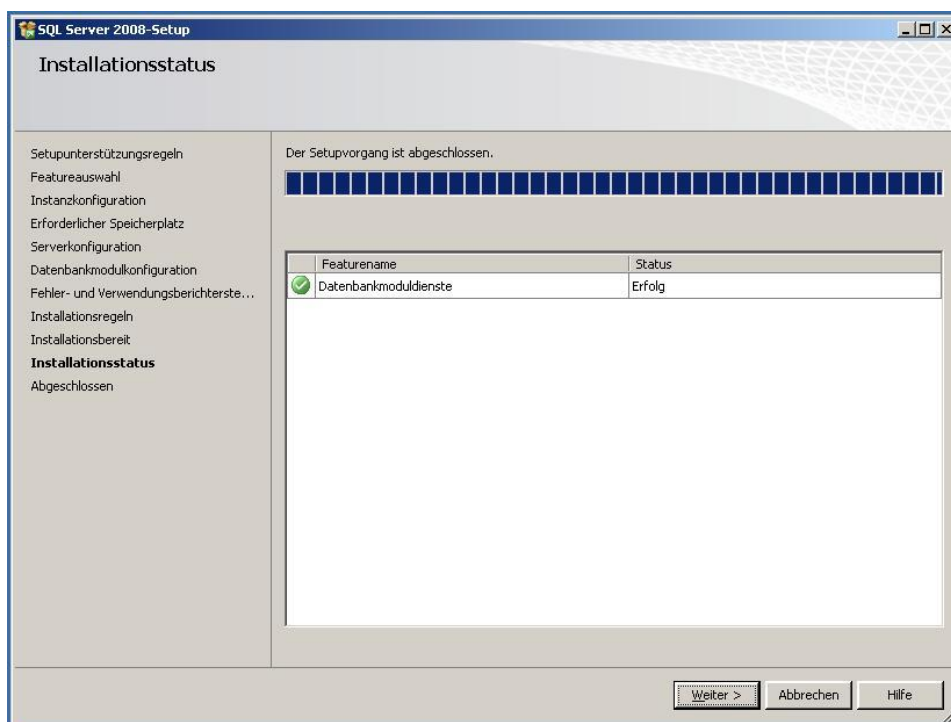
Klicken Sie dann auf **Weiter**.

15. Auf der Seite **Fehler- und Verwendungsberichterstellung** können Sie festlegen, dass Fehlerberichte automatisch an Microsoft oder Ihren firmeninternen Fehlerberichtsserver gesendet werden. Außerdem ist es möglich, Daten zur Featureverwendung bei SQL Server 2008 an Microsoft zu senden. Klicken Sie auf **Weiter**, um fortzufahren.

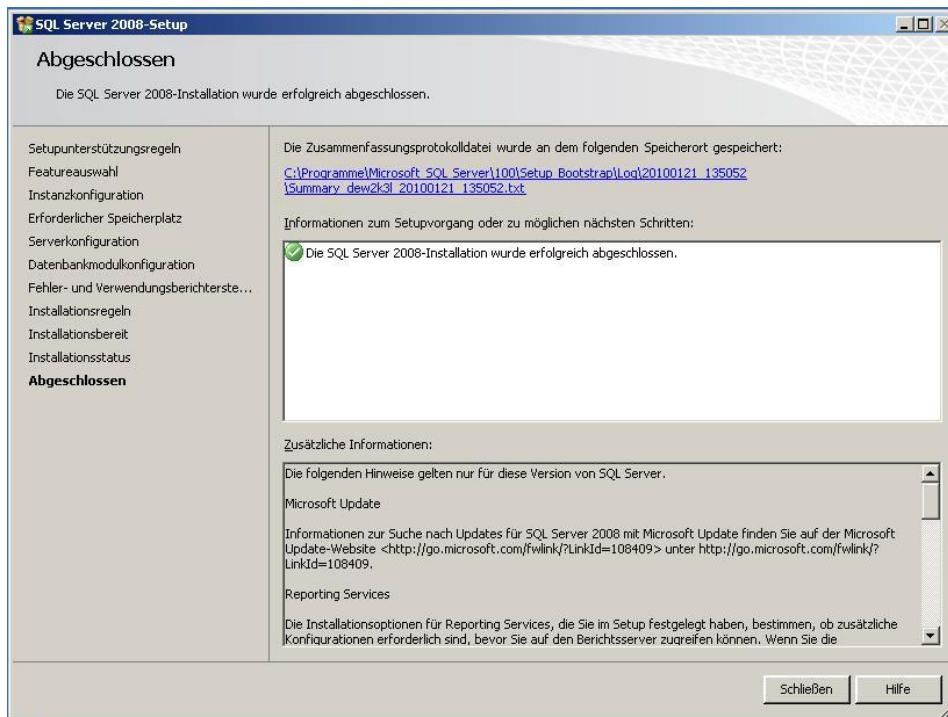
16. Anschließend wird eine Systemprüfung im Dialogfeld **Installationsregeln** durchgeführt. Klicken Sie auf **Weiter**, um fortzufahren. Das Dialogfeld **Installationsbereit** wird angezeigt.



17. Klicken Sie auf **Installieren**, um den Installationsvorgang zu starten.



18. Klicken Sie abschließend auf **Weiter**. Das Dialogfeld „Abgeschlossen“ wird angezeigt.

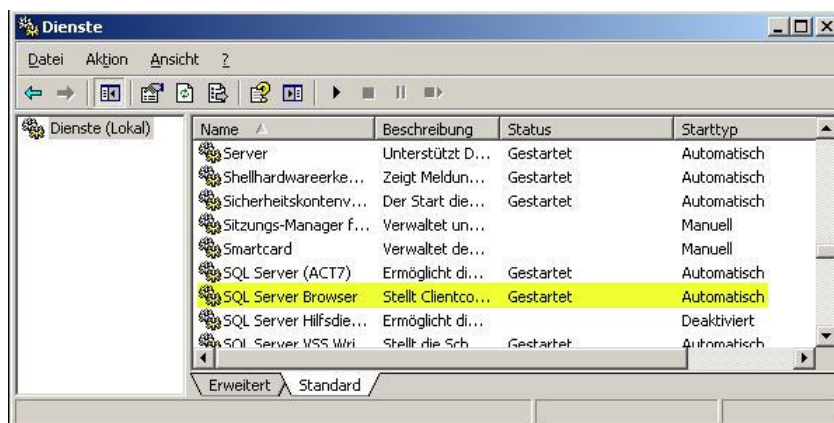


19. Klicken Sie auf **Schließen**, um die Installation fertig zu stellen.

20. Starten Sie den Computer neu.

21. Stellen Sie sicher, dass der Dienst **SQL Server Browser** aktiv ist. Führen Sie hierzu die folgenden Schritte aus:

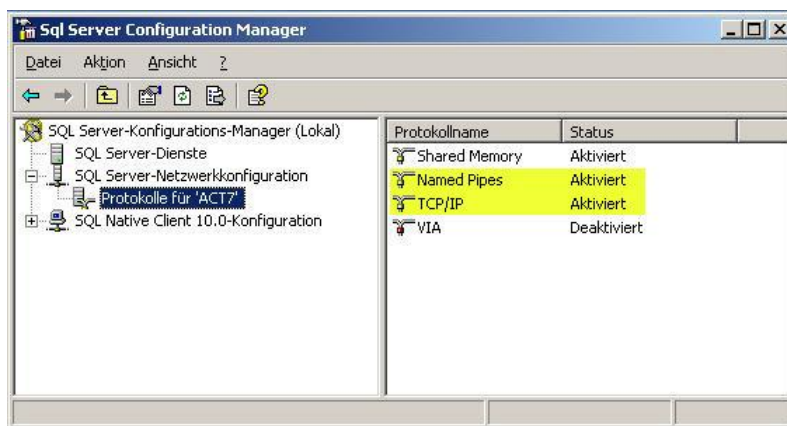
- Wählen Sie im Windows-Menü **Start** den Befehl **Ausführen**. Das Dialogfeld **Ausführen** wird angezeigt.
- Geben Sie **services.msc** in das Feld **Öffnen** ein und klicken Sie auf **OK**. Das Fenster **Dienste** wird gestartet.



- c. Suchen Sie in der Spalte **Name** nach dem Eintrag **SQL Server Browser**. Wenn in der Spalte **Status** der Eintrag **Gestartet** nicht angezeigt wird, klicken Sie mit der rechten Maustaste auf den Eintrag und wählen im Kontextmenü die Option **Starten** aus. Schließen Sie andernfalls das Fenster **Dienste**.

22. Stellen Sie sicher, dass die **Named Pipes**- und **TCP/IP**-Protokolle aktiviert sind. Führen Sie hierzu die folgenden Schritte aus:

- a. Zeigen Sie im Windows-Menü **Start** auf **Alle Programme** (bzw. **Programme**) > **Microsoft SQL Server 2008** > **Konfigurationstools** und klicken Sie dann auf die Option **SQL Server-Konfigurations-Manager**. Das Dialogfeld **SQL Server Configuration Manager** wird angezeigt.



- b. Erweitern Sie den Eintrag **SQL Server-Netzwerkconfiguration** im linken Fensterbereich und klicken Sie dann auf **Protokolle für 'ACT7'**.
- c. Suchen Sie im rechten Fensterbereich in der Spalte **Protokollname** nach dem Eintrag **Named Pipes**. Wenn in der Spalte **Status** der Eintrag **Aktiviert** nicht angezeigt wird, klicken Sie mit der rechten Maustaste auf den Eintrag und wählen im Kontextmenü die Option **Aktivieren** aus.
- d. Suchen Sie im rechten Fensterbereich in der Spalte **Protokollname** nach dem Eintrag **TCP/IP**. Wenn in der Spalte **Status** der Eintrag **Aktiviert** nicht angezeigt wird, klicken Sie mit der rechten Maustaste auf den Eintrag und wählen im Kontextmenü die Option **Aktivieren** aus. Schließen Sie andernfalls das Dialogfeld **SQL Server Configuration Manager**.

STOPP:

Wenn ACT! by Sage bereits installiert ist, führen Sie die unten aufgeführten Schritte aus. Fahren Sie andernfalls mit dem Abschnitt [Installieren von ACT! by Sage](#) fort.

Ausführen von „SecurityCmdLnApp.exe“ mit dem neuen „SA“-Kennwort

1. Klicken Sie mit der rechten Maustaste auf den Dateianhang **SecurityCmdLnApp.exe** am Ende dieses Dokuments und wählen Sie den Befehl „Kopieren“.
2. Öffnen Sie den **Arbeitsplatz** und klicken Sie auf **Lokaler Datenträger (C:)**.
3. Öffnen Sie im Ordner **Programme** das Verzeichnis **ACT**.
4. Öffnen Sie den Ordner **ACT for Windows**.
5. Klicken Sie auf **Bearbeiten** und wählen Sie die Option **Einfügen** aus. Das folgende Dialogfeld **Ersetzen von Dateien bestätigen** wird angezeigt:



6. Klicken Sie auf **Ja**, um den Kopiervorgang zu bestätigen. Schließen Sie den **Arbeitsplatz**.
7. Klicken Sie im Windows-Menü **Start** auf den Befehl **Ausführen**.
8. Das Dialogfeld **Ausführen** wird angezeigt. Geben Sie in das Feld **Öffnen** den Befehl **cmd** ein und klicken Sie auf **OK**. Windows Vista- und Server 2008-Benutzer müssen diesen Befehl in das Suchfeld des Startmenüs eingeben.
9. Eine **Eingabeaufforderung** wird angezeigt. Geben Sie abhängig von Ihrer ACT!-Version und dem verwendeten Betriebssystem einen der folgenden Befehle ein:

32-Bit-Betriebssystem:

ACT! und ACT! Premium: **cd c:\Programme\ACT\ACT for Windows**

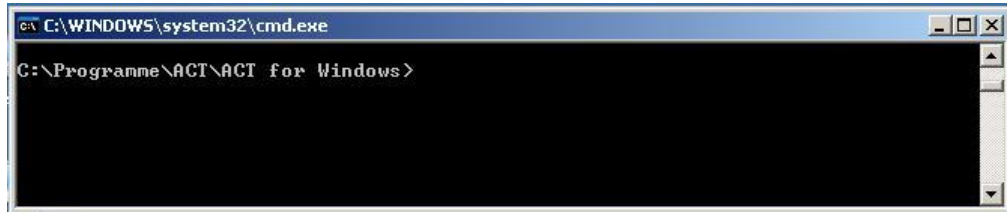
ACT! for Web: **cd c:\Programme\ACT\ACT for Web**

64-Bit-Betriebssystem (nur ACT! 2009/2010):

ACT! und ACT! Premium: **cd c:\Programme (x86)\ACT\ACT for Windows**

ACT! for Web: **cd c:\Programme (x86)\ACT\ACT for Web**

Drücken Sie dann die **Eingabetaste**.



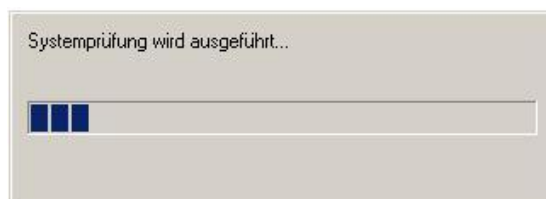
10. Geben Sie **SecurityCmdLnApp.exe "xxxx"** (einschließlich Anführungszeichen) ein. Dabei steht **xxxx** für das in Schritt 14 beim Erstellen der SQL Server-Instanz für ACT7 verwendete SA-Kennwort. Drücken Sie die **Eingabetaste**.
11. Kurz darauf wird in der Eingabeaufforderung „C:\“ angezeigt und gibt hierdurch an, dass eine SQL Server-Verbindung hergestellt wurde. Schließen Sie die **Eingabeaufforderung**.
12. Starten Sie ACT!.

Installieren von ACT! by Sage

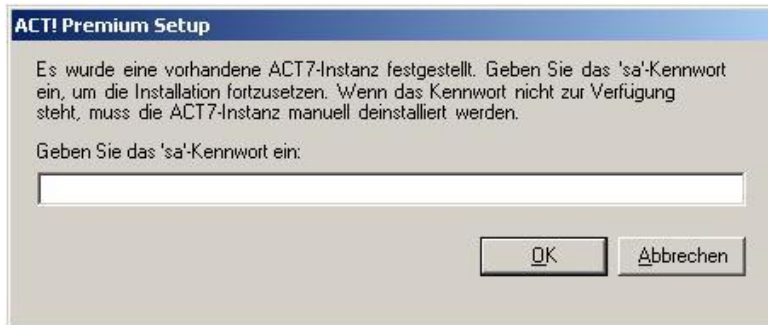
1. Legen Sie Ihre ACT!-Installations-DVD in das CD-ROM-Laufwerk ein. Das Hauptmenü wird automatisch geladen.
2. Klicken Sie auf die Option zum **Installieren von ACT! by Sage Premium 2010**. Daraufhin wird der **InstallShield Wizard** angezeigt.



3. Nach Abschluss des InstallShield Wizard wird die Systemprüfung ausgeführt:



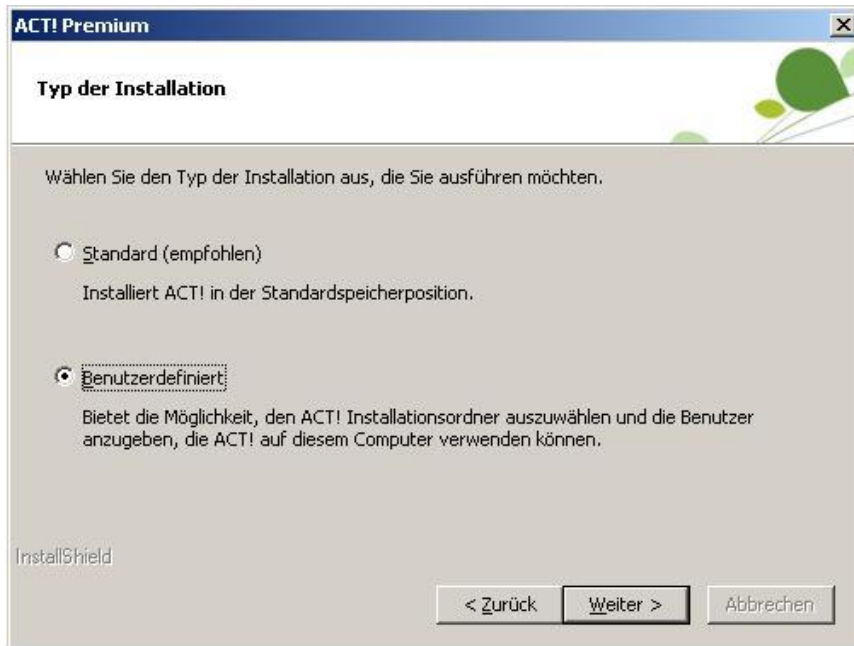
4. Geben Sie auf Aufforderung das **SA-Kennwort** aus Schritt 14 in das folgende Dialogfeld ein und wählen Sie **OK**.



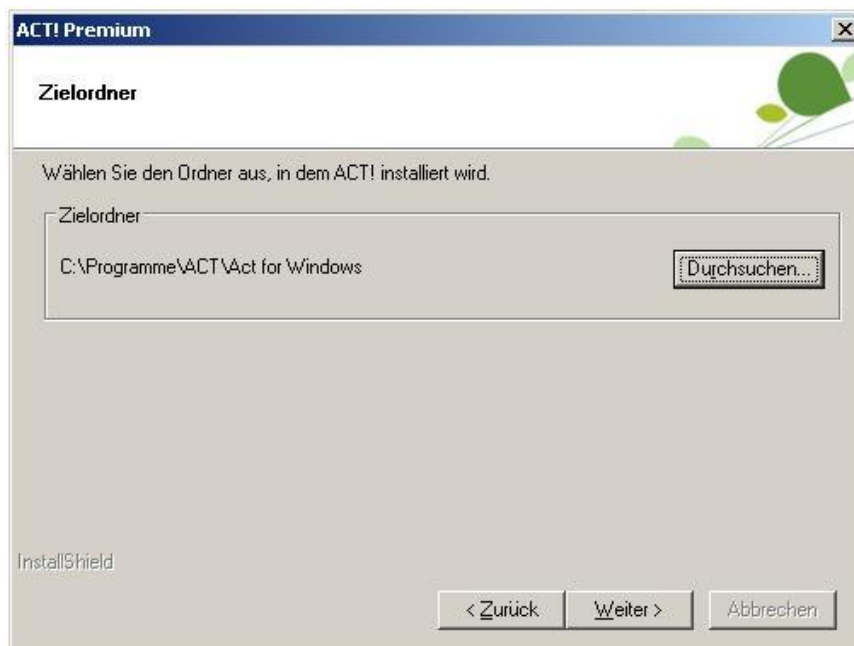
5. Wählen Sie den entsprechenden Bereich aus und klicken Sie auf **Weiter**. Das Dialogfeld **ACT! Premium - Lizenzvertrag** wird angezeigt:



6. Lesen Sie den **Lizenzvertrag**. Wenn Sie den aufgeführten Bedingungen zustimmen, klicken Sie auf **Akzeptieren**. Das Dialogfeld **ACT! Premium Setup - Zielordner auswählen** oder **ACT! Premium - Typ der Installation** wird geöffnet.



7. Wenn Sie **Standard** auswählen und auf **Weiter** klicken, wird ACT! im Standardverzeichnis installiert. Bei Auswahl von **Benutzerdefiniert** können Sie den Installationspfad und andere Einstellungen ändern. Klicken Sie hierzu auf die Option **Benutzerdefiniert** und wählen Sie **Weiter**. Das Dialogfeld **ACT! Premium - Zielordner** wird angezeigt:



8. Klicken Sie auf **Weiter**, um das Standardverzeichnis zu übernehmen. Sie können auf die Schaltfläche **Durchsuchen** klicken, um ACT! ggf. in einem anderen Verzeichnis zu installieren. Dies wird jedoch nicht empfohlen. Das Dialogfeld **ACT! Premium - Benutzer, die ACT! verwenden können** wird angezeigt.

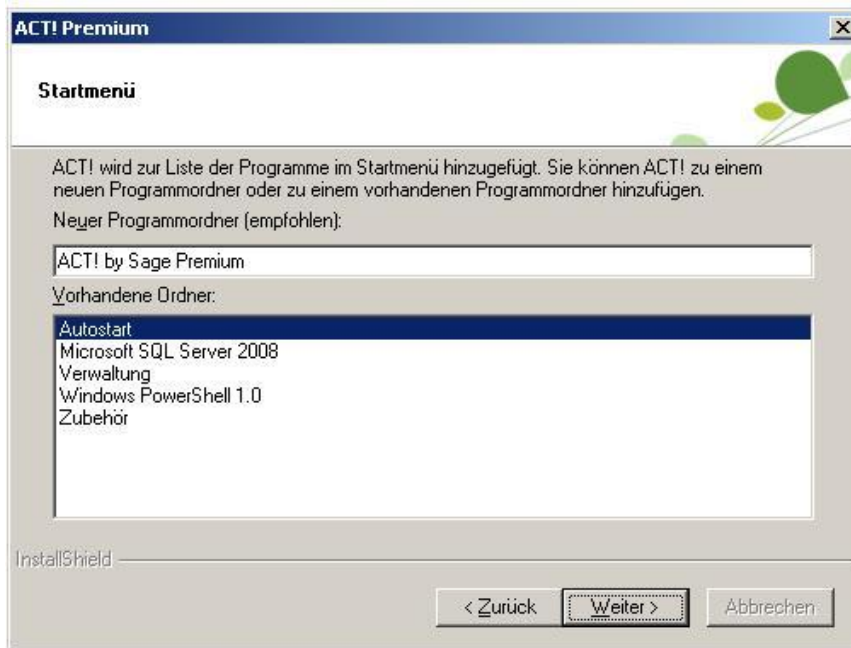


9. Aktivieren Sie die entsprechende Option unter **Geben Sie an, wer ACT! auf diesem Computer verwenden kann** und klicken Sie auf **Weiter**:

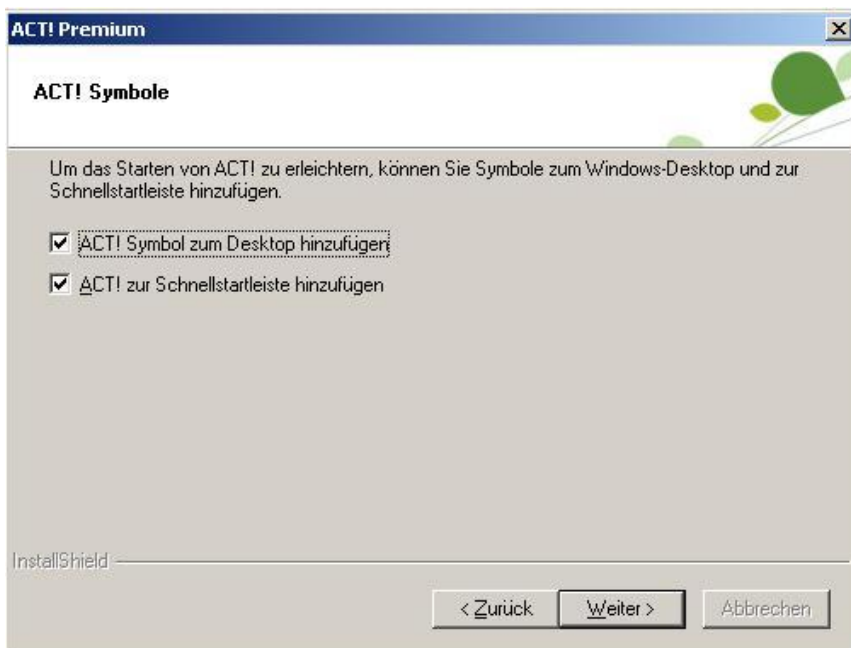
Für jeden Benutzer dieses Computers: Alle Benutzer, die sich bei diesem Computer anmelden, können ACT! verwenden (empfohlene Option).

Nur ich: Nur der derzeit angemeldete Windows-Benutzer kann ACT! verwenden.

Das Dialogfeld **ACT! Premium - Startmenü** wird angezeigt.



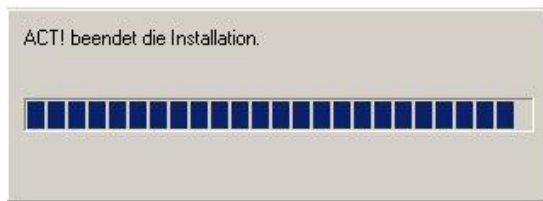
10. Das Dialogfeld **ACT! Premium - ACT! Symbole** wird angezeigt:



11. Die folgende Statusanzeige zur **ACT!-Installation** wird angezeigt:



12. Kurz vor Abschluss der Installation wird die folgende Meldung eingeblendet:



13. Nach der Installation wird das folgende Dialogfeld **ACT! Premium - ACT! Installation abgeschlossen** angezeigt:



14. Aktivieren Sie die gewünschten Optionen und klicken Sie auf **Fertig stellen**, um die Installation abzuschließen.